

KLAWIATURA FORTEPIANU  
z NAZWAMI OKTAW I ZAPISEM DŹWIĘKÓW na PIĘCIOLINIACH

The diagram illustrates the pitch progression of an 88-key piano across nine octaves. The top part shows two staves (treble and bass clef) with a sequence of notes ascending from the lowest to the highest. The notes are represented by black dots on the staves, with vertical lines connecting them to the keyboard below. The number '8' is placed at the beginning and end of the sequence to indicate the octave. The keyboard below shows the physical keys, with black keys representing sharps and naturals, and white keys representing flats and naturals. The notes are labeled with letters and numbers below the keyboard.

A<sub>2</sub> H<sub>2</sub> C<sub>1</sub> D<sub>1</sub> E<sub>1</sub> F<sub>1</sub> G<sub>1</sub> A<sub>1</sub> H<sub>1</sub> C D E F G A H c d e f g a h c' d' e' f' g' a' h' c<sup>2</sup> d<sup>2</sup> e<sup>2</sup> f<sup>2</sup> g<sup>2</sup> a<sup>2</sup> h<sup>2</sup> c<sup>3</sup> d<sup>3</sup> e<sup>3</sup> f<sup>3</sup> g<sup>3</sup> a<sup>3</sup> h<sup>3</sup> c<sup>4</sup> d<sup>4</sup> e<sup>4</sup> f<sup>4</sup> g<sup>4</sup> a<sup>4</sup> h<sup>4</sup> c<sup>5</sup>

subkontra

kontra

wielka

mała

razkreślna

dwukreślna

trzykreślna

czterokreślna

pięciokreślna

7 melodia ludowa

5 1. 2.

8 melodia ludowa

7

9 M. Praetorius, *Kanon*  
Vi - va, vi - va la Mu - si - ca. Vi - va, vi - va la

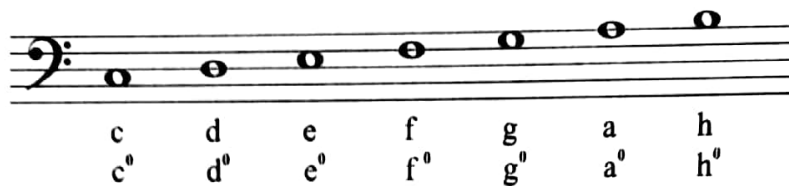
4 Mu - si - ca. Vi - va la Mu - si - ca.



Istnieją również nazwy oktav o niskim brzmieniu oraz literowy zapis ich dźwięków.

Poniżej gamy C-dur zapisanej w oktawie razkreslonej, czyli od dźwięku *h* w dół, jest **oktawa mała** lub **zerowa**. Obejmuje ona dźwięki od *c* do *h*; zapisuje się małą literą lub małą literą z dodaną cyfrą 0 po prawej stronie na górze: *c, d, e, f, g, a, h* (lub *c<sup>0</sup>, d<sup>0</sup>, e<sup>0</sup>, f<sup>0</sup>, g<sup>0</sup>, a<sup>0</sup>, h<sup>0</sup>*).

Od oktawy tej w kierunku do dołu dźwięki zapisuje się w kluczu basowym.

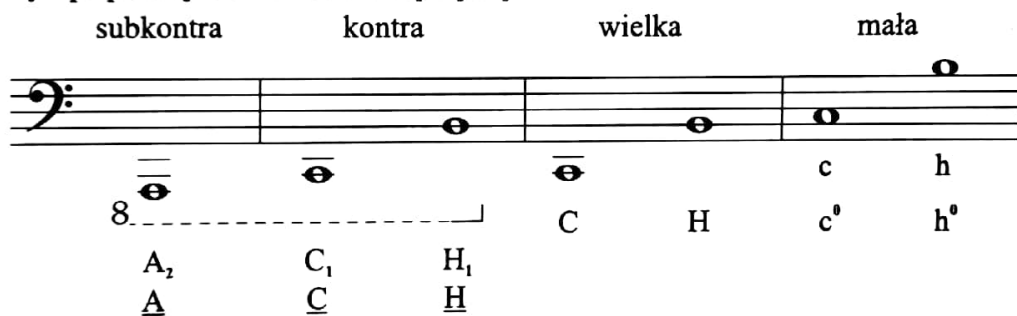


Następna oktawa w dół to **oktawa wielka** o dźwiękach od *C* do *H*; zapisuje się je wielką literą: *C, D, E, F, G, A, H*.

Jeszcze niższą jest **oktawa kontra** od *C* do *H*. W zapisie jej dźwięków jest to wielka litera z pojedynczym podkreśleniem lub z dodaniem cyfry 1 po prawej stronie na dole: *C, D, E, F, G, A, H* (lub *C<sub>1</sub>, D<sub>1</sub>, E<sub>1</sub>, F<sub>1</sub>, G<sub>1</sub>, A<sub>1</sub>, H<sub>1</sub>*).

Niskie dźwięki tej oktawy wymagają zastosowania **przenośnika oktawowego** w dół. W zapisie nutowym od dolnej części cyfry 8 poprowadzona zostaje linia przerywana, która zakończona jest krótką linią do góry.

Najniżej brzmieniowo jest **oktawa subkontra** (*sub* = "pod" oktawą kontra). Skala fortepianu obejmuje 3 dźwięki tej oktawy, które notowane są wielką literą z podwójnym podkreśleniem: *A, B, H* lub z dodaniem cyfry 2 po prawej stronie na dole: *A<sub>2</sub>, B<sub>2</sub>, H<sub>2</sub>*.

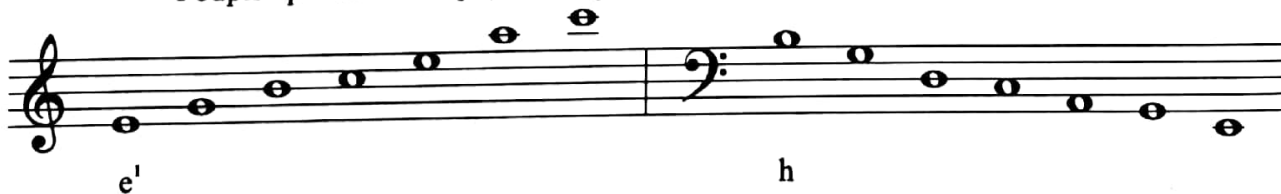


W oktawie subkontra występuje dźwięk *A* (*A<sub>2</sub>*) oraz w oktawie kontra dwa dźwięki: *C* (*C<sub>1</sub>*) i *H* (*H<sub>1</sub>*), w których zapisie zastosowany został **przenośnik oktawowy**. Podane dźwięki brzmią o oktawę niżej od zapisanych nut.

Istnieje **przenośnik muzyczny** jako znak, który przenosi dany fragment utworu o **dwie oktawy**. Zapisuje się go jako **cyfrę 15** nad lub pod pięciolinią. Zasada stosowania jego jest taka sama, jak przy zastosowaniu przenośnika o oktawę do góry lub w dół.

### ĆWICZENIE 1

Podpisz podane dźwięki, zastosuj literowe nazwy odpowiednich oktav, np.



### ĆWICZENIE 2

Zapisz nutami wyznaczone wysokości dźwięków, np.

