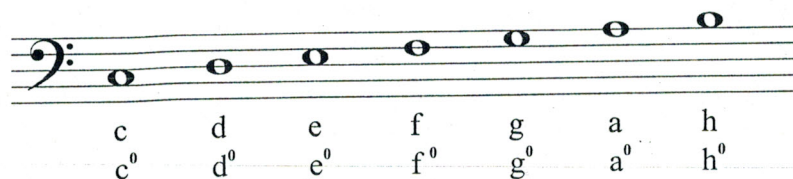


Istnieją również nazwy oktav o niskim brzmieniu oraz literowy zapis ich dźwięków.

Poniżej gamy C-dur zapisanej w oktawie razkreślnej, czyli od dźwięku *h* w dół, jest **oktawa mała** lub **zerowa**. Obejmuje ona dźwięki od *c* do *h*; zapisuje się małą literą lub małą literą z dodaną cyfrą 0 po prawej stronie na górze: *c, d, e, f, g, a, h* (lub *c⁰, d⁰, e⁰, f⁰, g⁰, a⁰, h⁰*).

Od oktawy tej w kierunku do dołu dźwięki zapisuje się w kluczu basowym.

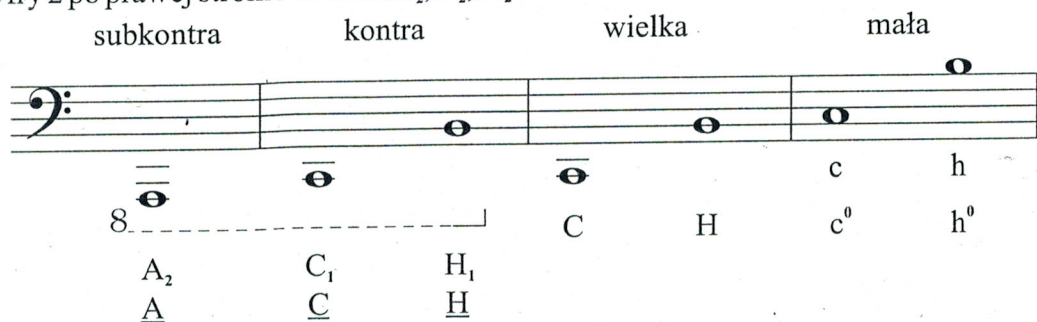


Następna oktawa w dół to **oktawa wielka** o dźwiękach od *C* do *H*; zapisuje się je wielką literą: *C, D, E, F, G, A, H*.

Jeszcze niższą jest **oktawa kontra** od *C* do *H*. W zapisie jej dźwięków jest to wielka litera z pojedynczym podkreśleniem lub z dodaniem cyfry 1 po prawej stronie na dole: *C, D, E, F, G, A, H* (lub *C₁, D₁, E₁, F₁, G₁, A₁, H₁*).

Niskie dźwięki tej oktawy wymagają zastosowania **przenośnika oktavowego** w dół. W zapisie nutowym od dolnej części cyfry 8 poprowadzona zostaje linia przerywana, która zakończona jest krótką linią do góry.

Najniżej brzmieniowo jest **oktawa subkontra** (*sub* = "pod" oktawą kontra). Skala fortepianu obejmuje 3 dźwięki tej oktawy, które notowane są wielką literą z podwójnym podkreśleniem: *A, B, H* lub z dodaniem cyfry 2 po prawej stronie na dole: *A₂, B₂, H₂*.

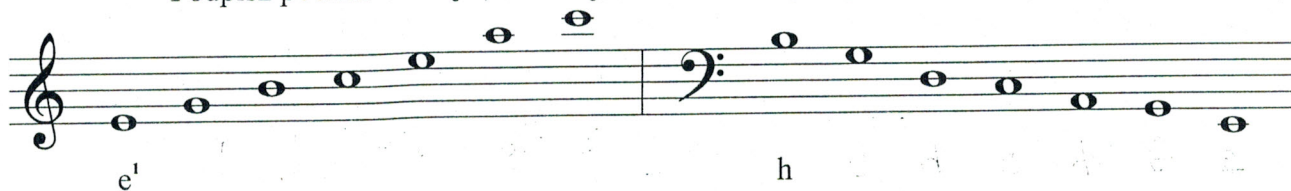


W oktawie subkontra występuje dźwięk *A* (*A₂*) oraz w oktawie kontra dwa dźwięki: *C* (*C₁*) i *H* (*H₁*), w których zapisie zastosowany został **przenośnik oktavowy**. Podane dźwięki brzmią o oktawę niżej od zapisanych nut.

Istnieje **przenośnik muzyczny** jako znak, który przenosi dany fragment utworu o **dwie oktawy**. Zapisuje się go jako **cyfrę 15 nad** lub **pod** pięciolinią. Zasada stosowania jego jest taka sama, jak przy zastosowaniu przenośnika o oktawę do góry lub w dół.

ĆWICZENIE 1

Podpisz podane dźwięki, zastosuj literowe nazwy odpowiednich oktav, np.



ĆWICZENIE 2

Zapisz nutami wyznaczone wysokości dźwięków, np.

