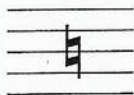


Nazwy solmizacyjne z podwójnym bemolem pozostają takie same, czyli śpiewając niższe dźwięki nazywamy je nadal: *do, re, mi, fa, sol, la, si*. Od dźwięków, które nie zostały podwyższone, różnią się one tylko wysokością.

KASOWNIK - znak graficzny, dawniej używany był zapis podwójnego kasownika. Obecnie kasownik pojedynczy i podwójny posiada taki sam znak. Oznacza on przywrócenie dźwiękom poprzedniej wysokości, przed zastosowaniem krzyżyka (pojedynczego lub podwójnego) lub bemola (pojedynczego lub podwójnego).

zapis kasownika



Nuta z kasownikiem, który znosi działanie podwójnego krzyżyka lub podwójnego bemola, posiada poprzednią jej nazwę. Nuty nazywają się bez podwyższeń i obniżzeń, czyli *c, d, e, f, g, a, h*.

ĆWICZENIE 3

Napisz w ćwiczeniu przed każdą nutą podwójny krzyżyk, a następnie zastosuj kasownik; podpisz wysokości dźwięku (według wzoru).



ĆWICZENIE 4

Napisz w ćwiczeniu przed każdą nutą podwójny bemol, a następnie zastosuj kasownik; podpisz wysokości dźwięku (według wzoru).



Nazwy solmizacyjne z kasownikiem pozostają takie same, nazywamy je nadal *do, re, mi, fa, sol, la, si*.



Zaśpiewajcie ćwiczenia i melodie z zastosowaniem **podwójnego krzyżyka** i **podwójnego bemola**. Najpierw odnajdźcie zmienione chromatycznie dźwięki i podpiszcie literami. Śpiewając nazywajcie dźwięki nazwami literowymi i solmizacyjnymi.

