

PODWÓJNE ZNAKI CHROMATYCZNE



Znaki chromatyczne służą do zmian wysokości dźwięków przez ich podwyższenia i obniżenia. Znakami takimi są znane Wam: krzyżyk, bemol i kasownik.

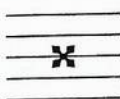
Przypomnijmy: **krzyżyk** podwyższa wysokość dźwięku o półton (do nazwy dodajemy końcówkę *-is*); **bemol** obniża wysokość dźwięku o półton (nazwa z końcówką *-es*, lecz istnieją wyjątki); **kasownik** przywraca dźwiękom poprzednią wysokość, która była przed zastosowaniem krzyżyka lub bemola.

Wszystkie poznane wcześniej znaki chromatyczne zmieniały wysokość dźwięku o odległość półtonu. Istnieją także inne znaki chromatyczne, które zmieniają wysokości dźwięków o **dwa półtony**, czyli **cały ton**: są to **podwójny krzyżyk** i **podwójny bemol**.

Znaki te pisane są zawsze przed nutami, które mają zmienić.

KRZYŻYK PODWÓJNY - znak graficzny podwyższający wysokość dźwięku o **dwa półtony**, czyli o **cały ton**.

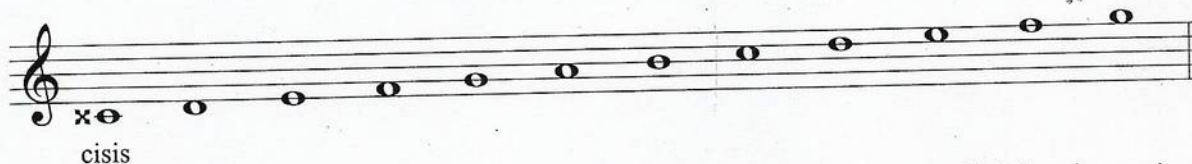
zapis podwójnego krzyżyka



Nuta podwyższona za pomocą podwójnego krzyżyka otrzymuje inną nazwę literową. Dodajemy wtedy do jej nazwy końcówkę *-isis* (wymawiaj *-izis*). Nuta *c* nazywa się *cisis*, *d* - *disis*, *e* - *eisis*, *f* - *fisis*, *g* - *gisis*, *a* - *aisis* oraz *h* - *hisis*.

ĆWICZENIE 1

Napisz w ćwiczeniu przed każdą nutą podwójny krzyżyk, podpisz powstałą wysokość dźwięku (według wzoru).

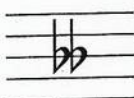


cisis

Nazwy solmizacyjne z podwójnym krzyżykiem pozostają takie same, czyli śpiewając wyższe dźwięki nazywamy je nadal: *do, re, mi, fa, sol, la, si*. Od dźwięków, które nie zostały podwyższone, różnią się one tylko wysokością.

BEMOL PODWÓJNY - znak graficzny obniżający wysokość dźwięku o **dwa półtony** - **cały ton**.

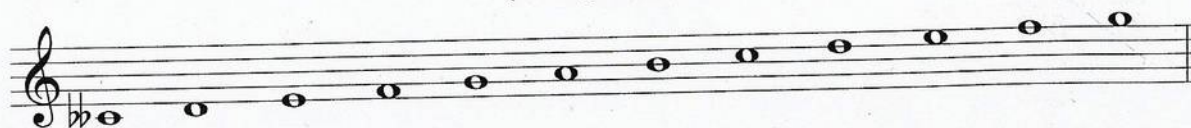
zapis podwójnego bemola



Nuta obniżona za pomocą podwójnego bemola otrzymuje inną nazwę literową. Dodajemy wtedy do jej nazwy końcówkę *-eses* (wymawiaj *-ezes*). Nuta *c* nazywa się *ceses*, *d* - *deses*, *f* - *feses*, *g* - *geses* oraz *h* - *heses*. Niektóre nazwy są inne: *e* z podwójnym bemolem to *eses*, natomiast *a* - *asas* (nuta *h* z pojedynczym bemolem jest wyjątkiem, nazywa się *b* zamiast *hes*); dodany do *h* podwójny bemol zmienia jej nazwę na *heses*.

ĆWICZENIE 2

Napisz w ćwiczeniu przed każdą nutą podwójny bemol, podpisz powstałą wysokość dźwięku (według wzoru).



ceses